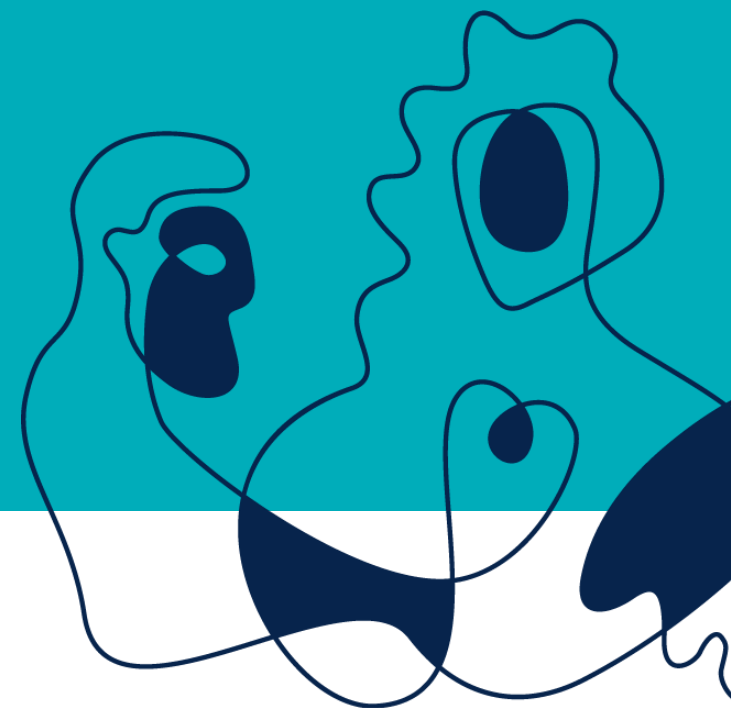


Kompetanseutvikling i barnehagene, **Rekom**

Sortland, 08.11.19



Fylkesmannen i Nordland

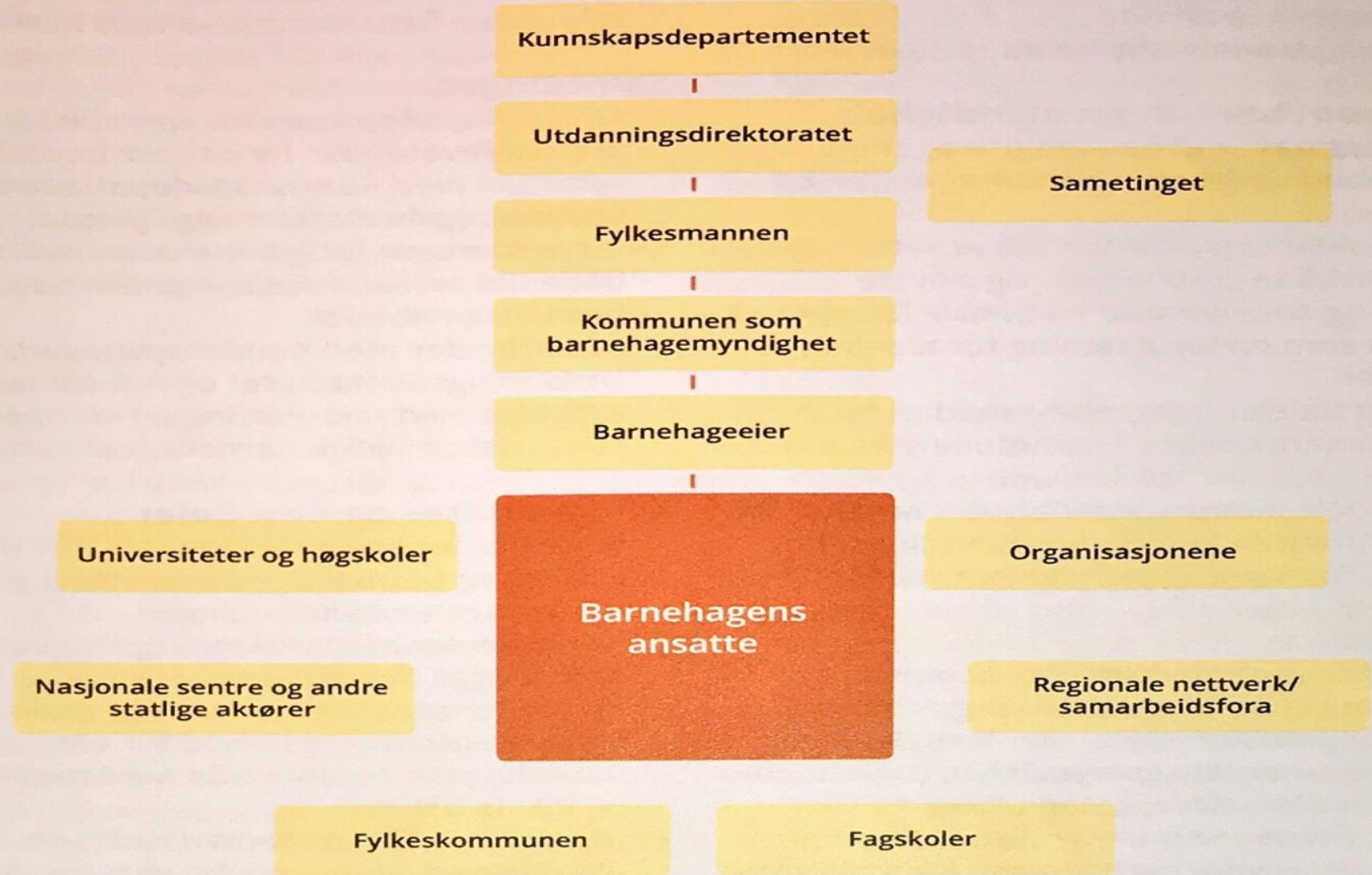




Målgruppa i regionen – 2131 personer (1563 barn og 568 voksne)

378	Assistenten/fagarbeidere
288	Pedagogiske ledere
75	Styrere/daglig ledere
66	Språklig stimulering og ekstra resurser
62	Øvrig personale

Barnehageeiere og barnehagemyndighet er selvsagt også en del av målgruppa for kompetansestrategien



Figur 1: Aktørene i barnehagesektoren



Kompetanse for fremtidens barnehager -sikre alle barn et barnehagetilbud av høy kvalitet

Fire prinsipper skal ligge til grunn for utvikling, organisering og innhold i kompetanseutviklingen:

- Kompetansetiltakene skal bidra til å realisere rammeplanens intensjoner og krav.
- Barnehagens eier og ledelse skal legge til rette for kompetanseutvikling for alle ansatte.
- Individuelle og kollektive kompetansetiltak skal ses i sammenheng.
- Aktørene i barnehagesektoren skal samarbeide om kompetanseutvikling.

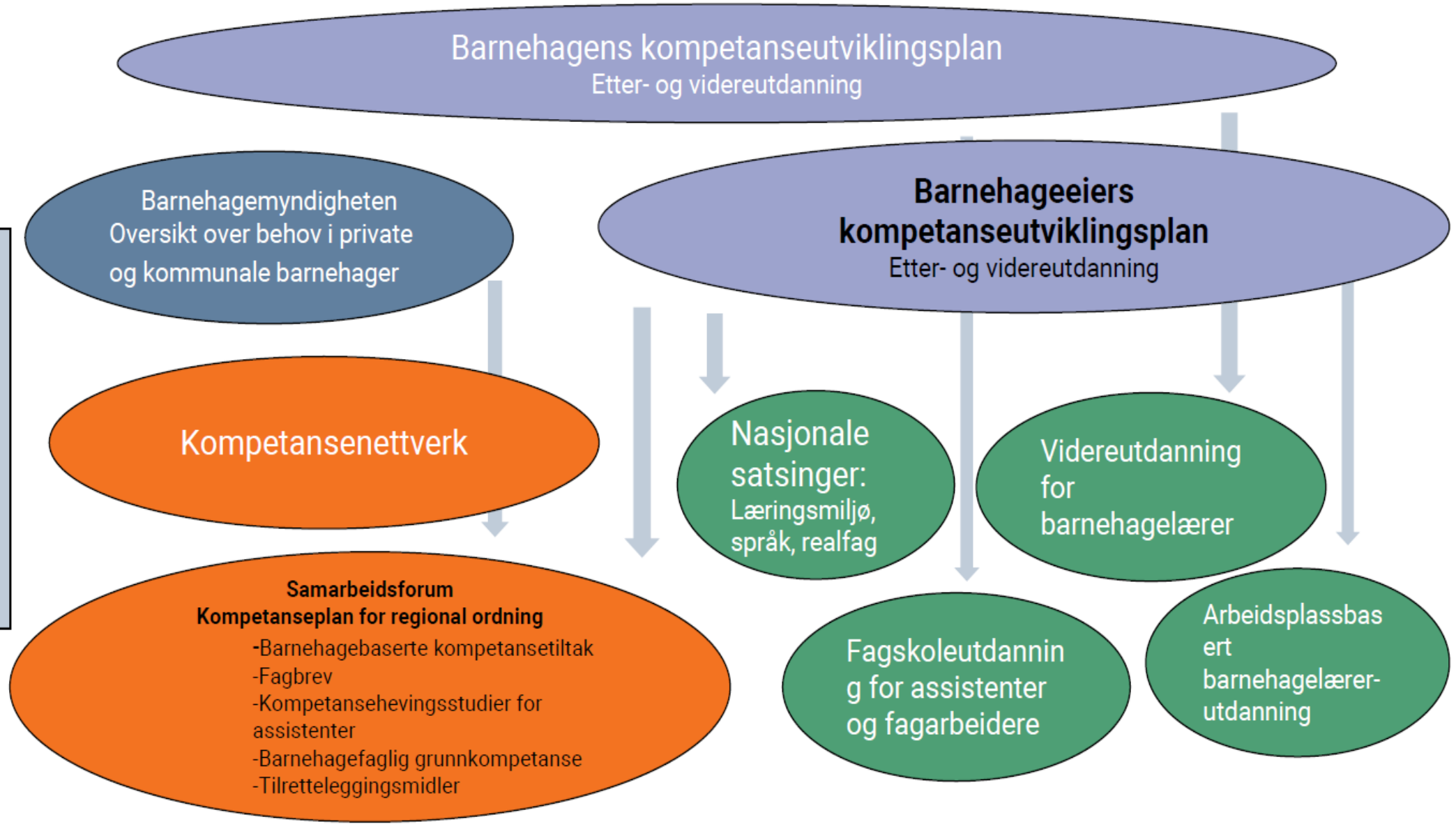
Fire tematiske satsingsområdene gir overordnede føringer for kompetanseutviklingen i barnehagesektoren. Områdene er forankret i rammeplanen og gir rom for å vurdere lokale kompetansebehov.

- Barnehagen som pedagogisk virksomhet
- Et inkluderende miljø for omsorg, lek, læring og danning
- Språk og kommunikasjon
- Barnehagens verdigrunnlag



E
T
T
E
R
U
T
D
A
N
N
I
N
G

V
I
D
E
R
E
U
T
D
A
N
N
I
N
G





Samarbeidsforum for kompetanseutvikling i Nordland

Arbeidsutvalg

Kompetanse-
region
SALTEN

Hamarøy
Steigen
Sørfold
Fauske
Saltdal
Beiarn
Gildeskål
Rødøy
Meløy

Kompetanse-
region
OFOTEN

Narvik
Evenes

Kompetanse-
region
VESTERÅLEN

Andøy
Bø
Hadsel
Lødingen
Sortland
Øksnes

Kompetanse-
region
LOFOTEN

Vågan
Vestvågøy
Flakstad
Moskenes
Værøy
Røst

Kompetanse-
region
VEFSN

Grane
Hattfjelldal
Hemnes
Vefsn

Kompetanse-
region
YTRE
HELGELAND

Nesna
Træna
Dønna
Herøy
Lurøy
Alstahaug
Leirfjord

Kompetans-
eregion
SØR
HELGELAND

Bindal
Sømna
Brønnøy
Vevelstad
Vega

Kompetanse-
region
BY

Bodø
Rana



Barnehageloven
Rammeplanen
Lærende
organisasjon

Kompetanse til å lede
det kollektive
utviklingsarbeidet i
barnehagen

Tematiske områder

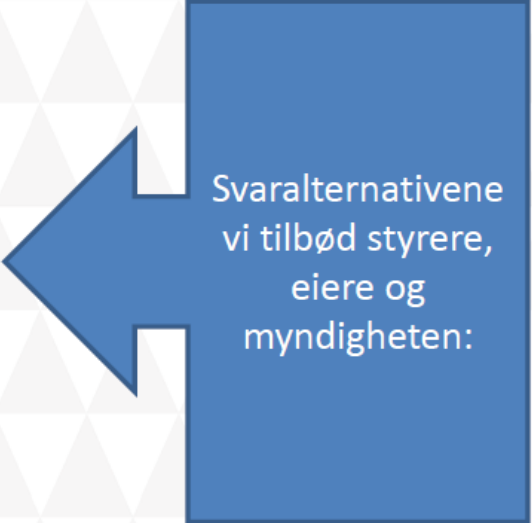
- Bhg. som pedagogisk virksomhet
- Kommunikasjon, tekst og språk
- Et inkludert miljø for omsorg, lek, læring og danning.
- Barnehagens verdigrunnlag



For å få implementert rammeplanen:

På hvilke områder er behovet for kompetansetiltak størst?

- Temaområdene i kompetansestrategien:
 - Barnehagen som pedagogisk virksomhet
 - Et inkluderende miljø for omsorg, lek, læring og danning
 - Språk og kommunikasjon
 - Barnehagens verdigrunnlag
- Utvalgte underpunkter i kompetansestrategien
 - Ledelse av kollektive læringsprosesser
 - Barnehagens digitale praksis
 - Overganger



Svaralternativene
vi tilbød styrere,
eiere og
myndigheten:



Områder som peker seg ut med stort opplevd behov:

- Ledelse av kollektive utviklings- og endringsprosesser
 - Barnehagen som pedagogisk virksomhet: Undertemaet *Barnehagens utviklings- og endringsprosesser* anses som viktigst både av styrer, eier og myndighet (sammen med *Observasjon, planlegging, vurdering og dokumentasjon*).
 - «Suget etter kunnskap» om det å lede kollektive utviklings- og endringsprosesser henger sammen behovet for å arbeide med barnehagebasert kompetanseutvikling – disse prosessene må ledes godt for å fungere.
- Barnehagens digitale praksis
 - den pedagogiske bruken er utfordrende, mens det brukes jevnt administrativt.



Partnerskap i utviklingsarbeidet

1. Kompetanseregion
2. Private og kommunale barnehager
3. Nord universitet

Hva har din barnehage å tilby inn i samarbeid og partnerskap med kompetanseutvikling for barnehagene?



- Drøftes med naboen - parvis: (15 min)
- Plenumsdrøftelse og innspill

4. Aktørenes roller og ansvar



Hvem	Rolle
Ansatte i barnehagene	<ul style="list-style-type: none">○ Delta aktivt i arbeidet med kompetanseutvikling i egen barnehage.○ Være gode lagspillere og bidra til profesjonell læring og utvikling i hele kollegiet.○ Dele gode ideer og opplegg med andre.○ Delta på nettverksmøter
Pedagogisk leder	<ul style="list-style-type: none">○ Lede refleksjons- og utviklingsarbeid i barnehagen i samarbeid med styrer.○ Være gode lagspillere og bidra til profesjonell læring og utvikling i hele kollegiet.○ Dele gode ideer og opplegg med andre.○ Delta på nettverksmøter
Styrer	<ul style="list-style-type: none">○ Initiere, lede og følge opp barnehagens endrings- og utviklingsprosesser for kompetanseutvikling.○ Sikre at det er planer for utviklingsarbeidet som følges og evalueres.○ Motivere, inspirere og legge til rette for kompetanseutvikling hos personalet.○ Sikre at barnehagen utvikler seg som en lærende organisasjon.○ Sikre at barnehagen har fellestid til fagøker og legge til rette for deltagelse i nettverk med andre barnehager○ Bidrar til godt samarbeid med Nord universitet/UH
Barnehageeier	<ul style="list-style-type: none">○ <u>Sørge</u> for at personalet har riktig og nødvendig kompetanse○ Herunder ledere med kompetanse i å lede utviklingsarbeidet.○ Kartlegge kompetansebehovet og ha en langsiktig plan for rekruttering og legge til rette for at de ansatte får nødvendig opplæring og kompetanseheving.○ Sørge for at alle ansatte får en innføring i barnehagens



Veien videre.....og noen nyttige linker

- [Skypeforedrag med «BASIL» som tema – 27.11.19](#)
- [Skypeforedrag med tema "nytt for barnehageåret" - 11.09.19](#)
- [Link til Foreldreundersøkelsen – åpen nå! Vi anbefaler at dere bruker den aktivt.](#)
- Forslag til endringer i barnehageloven (frist for å gi innspill er 13.11.19)
 - [Link til høringsbrevet](#)
- [Kommende stortingsmelding om tidlig innsats og inkluderende fellesskap](#)